

بِسْمِ اللَّهِ الرَّحْمَنِ الرَّحِيمِ

نجات معتاد نجات فرد نیست نجات
جامعه است .

امام خمینی «ره»

آشنایی با انواع مواد اعتیاد آور (توهم زاها)

سرگرد ابوالفضل عبدالهی

مقدمه :

- مواد مخدر تاثیر عمیقی بر تمامی افراد و جوامع سراسر جهان دارد . در بعد فردی سلامت، زندگی و امنیت افراد را با خطر روبرو کرده است . در بعد ملی رابطه مواد مخدر با جرایم باعث بروز مناقشات، معضلات اجتماعی، تضعیف دولتها و عقب ماندگی کشورها شده است . مواد مخدر به عنوان یک بلای خانمانسوز مطرح است . بحران مواد مخدر در جهان کنونی در کنار بحرانهای دیگر مانند قاچاق اسلحه و انسان، بیماری ایدز و ... از جمله مهمترین دغدغه های بشریت است . با توجه به جهانی بودن معضل مواد مخدر تا کنون موضوع، کتب، رساله های تحقیقی و نشریات متعددی به زبانهای مختلف نگاشته شده است .

تعریف مواد اعتیاد آور :

• به هر نوع موادی که مصرف آن ایجاد وابستگی روانی و جسمی در انسان نماید مواد اعتیاد آور می گویند .

تعریف مواد توهم زا :

- به هر نوع ماده ای که موجب اختلال در سیستم اعصاب مرکزی می شود توهم زا می گویند

نکته :

- هر نوع ماده اعتیاد آوری جزء مواد مخدر نیست اما هر نوع ماده مخدری میتواند اعتیاد آور باشد . به طور کلی تمام استحصالات گیاه خشخاش که در طبقه بندی انواع مواد اعتیاد آور آنها را به نام مواد اعتیاد آور سستی زا می شناسیم جزء مواد مخدر و سایر مواد توهم زا و نیرو زا جزء مواد اعتیاد آور می باشند .

انواع مواد اعتیاد آور از حیث تاثیر آن بر ارگان‌یسم بدن :

• ۱- گروه سستی زا

• ۲- گروه توهم زا

• ۳- گروه محرک‌ها (نیرو زا)

گروه دوم

مواد اعتیاد آور توہم زا

• الف - طبیعی

• ب - مصنوعی

الف (مواد توهم زای طبیعی

- ۱- کلیه استحصالات گیاه شاهدانه از قبیل : (حشیش ، روغن حشیش ، چرس ، بنگ ، گراس)
- ۲- مسکالین
- ۳- جو سیاه آفت زده
- ۴- برخی قارچهای سمی توهم زا
- ۵- برخی دانه های نیلوفر وحشی

HEMP

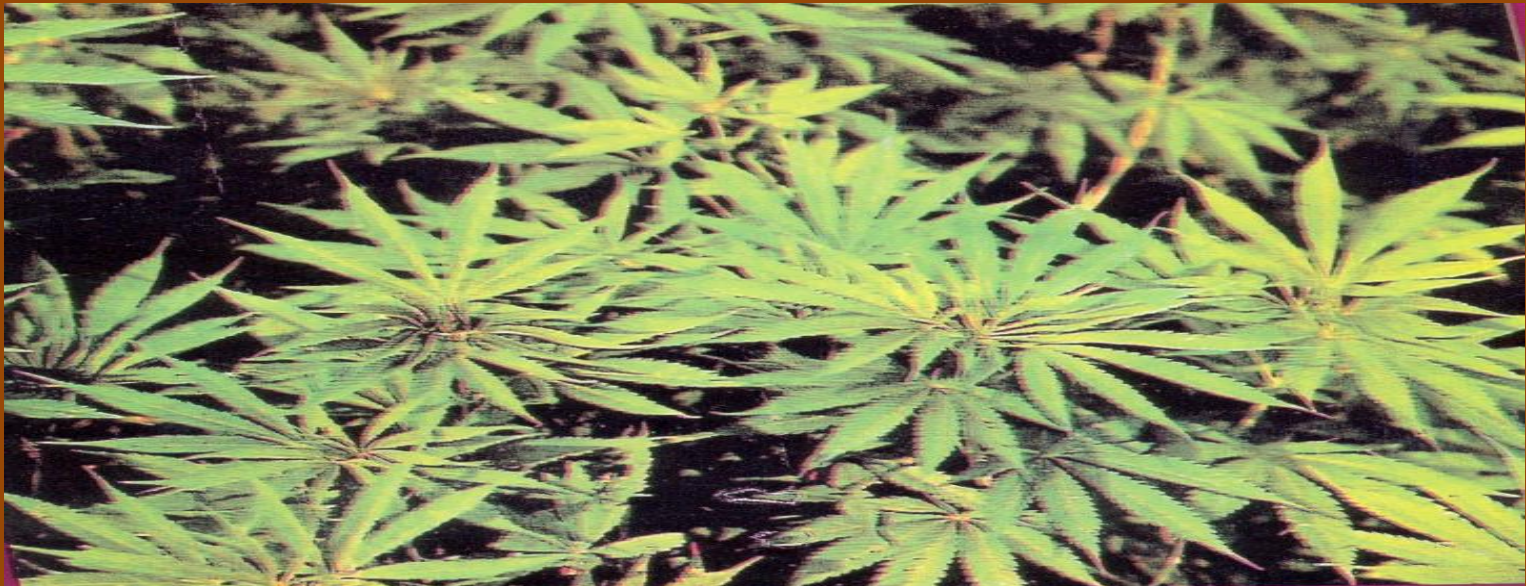
۱- گیاه شاهدانه

- این گیاه دو پایه است یعنی یک بوته نر و بوته دیگر ماده است نوع ماده شاهدانه هندی حاوی ماده ایست به نام **T.H.C** (تترا هیدرو کانابیول) که ماده موثر آن به شمار می آید. دانه های شاهدانه حاوی ماده توهم زا نمی باشد. این گیاه در تمامی نقاط جهان که دارای آب و هوای گرم و معتدل باشد می روید. در کوهپایه ها هم می روید. دارای برگهای انبوه و باریک و کنگره دار بوده و در سر شاخه ها به صورت خوشه نمایان هستند.

HEMP

۱- گیاه شاهدانه

- به گل نشسته آن نیز به صورت انبوه و خوشه ای است در زمان به گل نشستن این خوشه ها ماده چسبنده ای ترشح می کنند که به رزین حشیش معروف است . اگر سرشاخه های به گل نشسته این گیاه را که ماده رزین آن در حال ترشح است جمع آوری کنیم در واقع حشیش به دست آورده ایم



تصویر گیاه شاهدانه HEMP



نامهای دیگر شاهدانه

- این گیاه در آمریکای شمالی به نام ماریجوانا یا چرس ، در انگلیس به گراس ، در هندوستان به بنگ و گنجا ، در خاور نزدیک و خاور میانه به حشیش ، در آفریقای جنوبی به دگا ، در آفریقای مرکزی به کامبا در سوریه و لبنان به حشیشه الکیف ، در ترکیه اسریا و اسرا و در دیگر کشورها به اسامی مختلفی چون وید ، پات ، شانگ ، چارزا ، مکونا و ... معروف می باشد .

حشیش (CANNABIS(HASHISH))



- ماده ایست به رنگ سبز شبیه حنا که از گل ، برگ و ساقه گیاه شاهدانه مونث و از ترشحات چسبنده آنها به صورت صمغ به دست می آید . حشیش حاوی ماده ای شیمیایی به نام **T.H.C** (تترا هیدرو کانابینول) است که ماده موثر آن به شمار می آید . اگر رزین ترشح شده از سرشاخه های به گل نشسته شاهدانه را که شبیه به صمغ است را جمع آوری کنیم حشیش به دست می آید .

نمونه ای از تصاویر حشیش



نمونه ای از تصاویر حشیش و ماریجوانا



عوارض اولیه مصرف حشیش

- ۱- اختلال حافظه، گیجی و بی توجهی به اطراف
- ۲- تغییر در درک رنگ و صدا
- ۳- تند شدن ضربان قلب
- ۴- به هم خوردگی تعادل حرکتی
- ۵- افزایش اشتهاى کاذب
- ۶- قرمزی چشم

عوارض طولانی مصرف حشیش

- ۱- از بین رفتن سلولهای مغزی
- ۲- پوک شدن مغز
- ۳- بیماریهای تنفسی مزمن و سرطان ریه
- ۴- اختلال روانی شدید و پایدار
- ۵- التهاب و انسداد مزمن مجاری تنفسی

CANNABIS OIL روغن حشیش

- یکی از مشتقات گیاه شاهدانه می باشد که بیشترین مقدار T.H.C (تترا هیدرو کانابینول) را دارا می باشد و از تقطیر حشیش و استخراج ماده شیمیایی موثر آن (T.H.C) به رنگ قهوه ای تیره مایل به سیاه به دست می آید و شبیه به شیر انگور می باشد . روغن حشیش ماده ایست بسیار قوی و خطرناک و متناسب با غلظتی که دارد ممکن است ۵ تا ۱۵ برابر قوی تر از حشیش باشد چنانچه اگر مقدار کمی از آن بر روی یک سیگار ریخته شود این سیگار بیش از ۱۰ نفر را دچار توهم می کند . روغن حشیش را می توان به روش های مختلفی مانند دانه های کتان یا چند قطره بر روی نان تست ریخته و پخته می کنند .



چرس

- چرس همان حشیش است که از رزین آماده شده از سر شاخه های گلدار و به میوه نشسته گیاه بالغ شاهدانه به دست می آید و از انواع دیگر آن مرغوب تر است .

BHANG

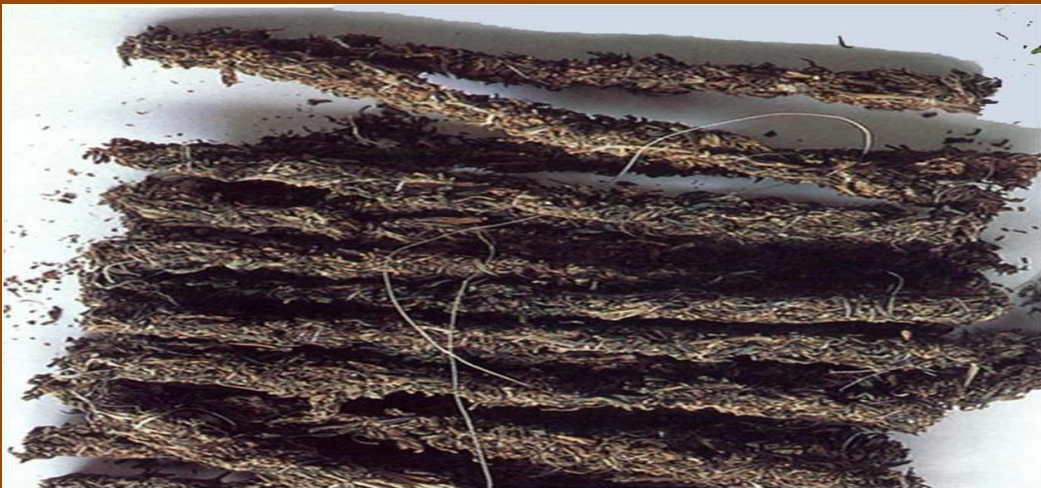
بنگ

- سرشاخه های گلدار یا به میوه نشسته خشک شده بوته شاهدانه اعم از اینکه ماده رزینی آن را قبلا“ گرفته یا نگرفته باشند بنگ نامیده می شود . بنگ را در آب یا شیر ریخته و به نام بنگ آب یا دوغ وحدت مصرف می کنند . آرد کرده آن را به صورت چای دم کرده می خورند و همچنین مقداری از آن را با آب گرم حل کرده و شربت نسبتا“ غلیظی می سازند .

GRASS

گراس

• **گراس** در زبان انگلیسی به معنی علف است و در اصطلاح همان بنگ و ماریجوانا است . برگهای بوته شاهدانه را که در واقع مثل علف است جمع آوری کرده مانند سیگار مصرف می کنند و یا در غذا و مایعات دیگر می ریزند و می خورند گاهی هم آن را مثل چای دم کرده



پان پراگ pan

- ماده ای توهم زا- تهیه شده از :میوه قرمز رنگ درخت بتل+برگهای تنباکو+آهک - بومی هندوستان- چهارمین ماده مخدر دنیا- احساس خوشی و نشاط زودگذر شبیه ناس-عوارض:عدم تعادل رفتاری،سرگردانی ذهن بین واقعیت و خیال،توهم زایی شدید،بیماری لثه، سرطان دهان (هندوستان دومین کشور دارای سرطان دهان بعلت مصرف این ماده)-انتقال عفونت بعلت تف کردن مواد باقیمانده شبیه ناس)- مصرف در بین نوجوانان و کودکان بعلت قیمت ارزان و بسته بندی در مواد غذایی مورد علاقه کودکان مثل آدامس،پاستیل و پودر های خوشبو کننده با عکس هنرپیشه های هندی و...

۲- مسکالین Mescaline

مسکالین گردی سفید رنگ و کریستالی است که انبوه آن مثل پودر است ، طعم آن بسیار تلخ است .

درخت مسکال درختی است شبیه کاکتوس که به کاکتوس مکزیکی مشهور است ، این درخت به شکل و اندازه تقریبی درخت آناناس بوده و حاوی مواد توهم زا است . قسمت های بالای شاخه جوان آنرا بریده و خشک می کنند و در دهان می روند و یا پودر آن را در داخل کیسولهای دارویی می ریزند و می بلعند و یا در آب حل کرده شیره آن را می نوشند . از راه تزریق هم مورد استفاده قرار می گیرد .

۲- مسکالین Mescaline

- گره های این درخت در واقع حاوی مواد توهم زای مسکالین می باشد . اثر آن تا ۱۰ ساعت در مصرف کننده باقی می ماند . و در دید و تشخیص فاصله ها اختلال ایجاد می کند به طوری که انسان فواصل نزدیک را بسیار دور و یک گودال معمولی را بسیار عمیق می بیند و توهمات دیگری از قبیل ایجاد صداهای مختلف در گوش و تغییر در رنگها را باعث می شود .

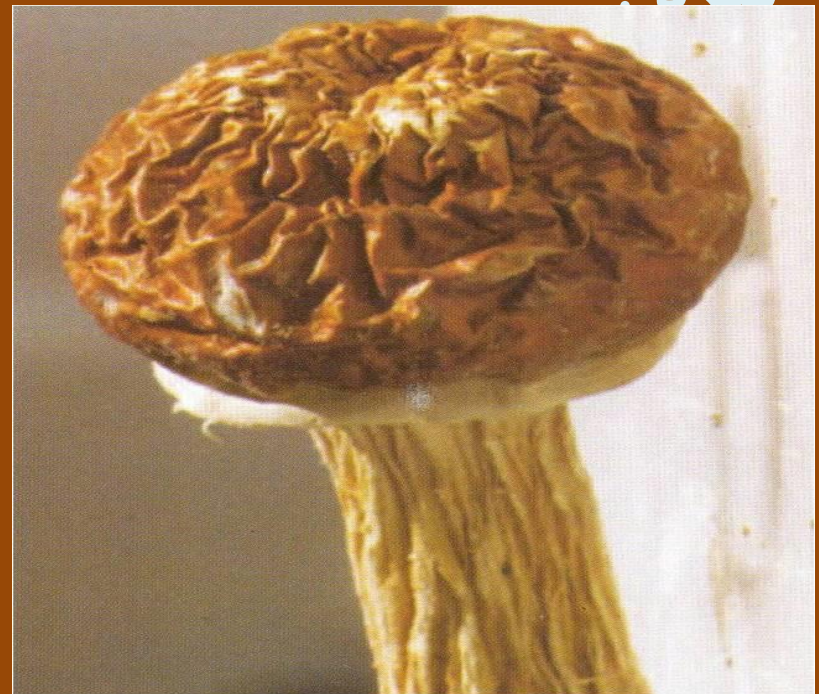


۳- جو سیاه آفت زده

- اگر چاودار آفت زده باشد برروی آن قارچی به رنگ مس رشد می کند که اسم این قارچ آرگو می باشد . این قارچ حاوی اسیدی به نام اسیدلیزرژیک می باشد که مشتقات آن توهم زا بوده و در زنان باردار باعث سقط جنین می شود . این قارچ تشنج آور نیز می باشد .

۴- برخی قارچهای سمی توهم زا

- در آمریکای مرکزی قارچهایی می رویند که حاوی ماده ای به نام سیلوسی بین می باشند ، این ماده توهم زا می باشد و از طریق دهان و تزریق مورد استفاده قرار می گیرد.



۵- برخی دانه های نیلوفر وحشی

- دانه های یک نوع نیلوفر وحشی حاوی مواد توهم زا می باشد که اگر به تعداد کافی خورده شود انسان را دچار توهم و پندار باطل و اشتباه در دید و فواصل می کند .

(ب) مواد توهم زای مصنوعی

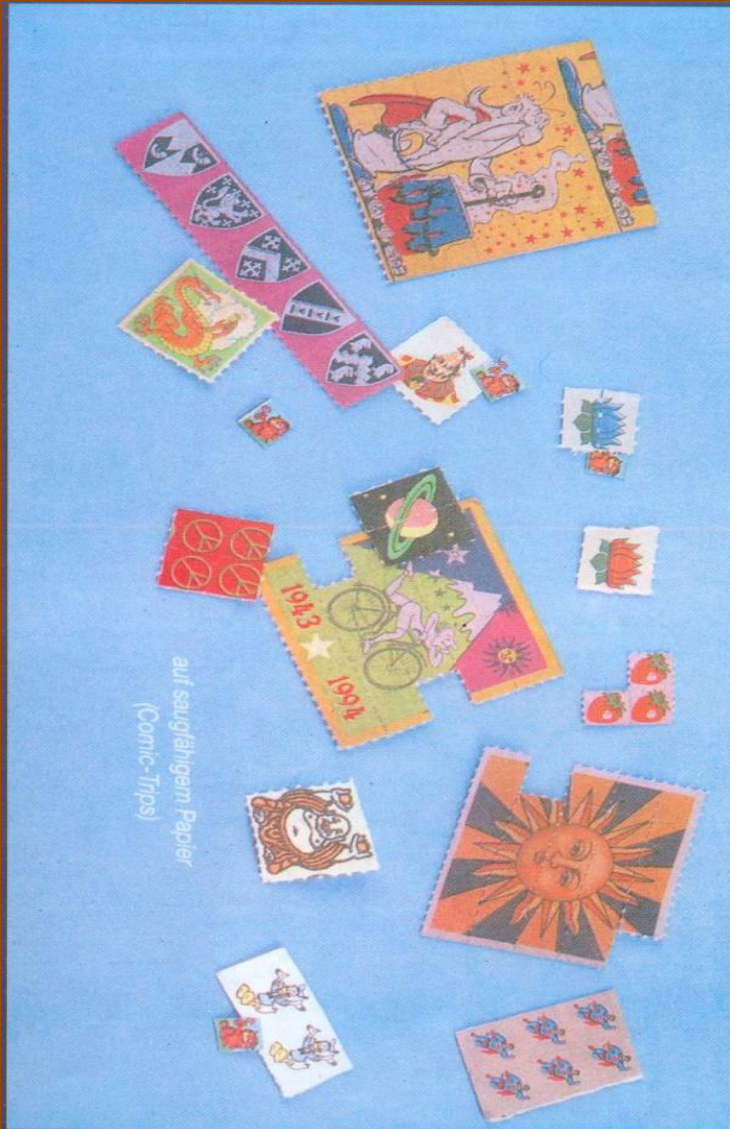
- ۱- L.S.D لیزرژیک سوپر اسید دی اتیل امید
- ۲- D.M.T دی متیل تری پتامین
- ۳- D.E.T دی اتیل تری پتامین
- ۴- P.C.P (Phencyclidine) فن سیکلیدین

۱- L.S.D

لیزرژیک سوپر اسید دی اتیل آمید

- L.S.D قوی ترین و خطرناکترین ماده توهم زا می باشد و یک نوع ماده نیمه ترکیبی است که در لابراتوار به دست می آید . این ماده معمولاً به صورت تمبرهای کاغذی و یا قرص و کپسول ساخته می شود . اگر جو سیاه آفت زده باشد بر روی آن قارچی رشد می کند و از آن قارچ اسیدی به نام اسید لیزرژیک به دست می آید . دانشمندان توانسته اند از این اسید ماده ای تهیه و استخراج کنند که فرمول شیمیایی آن لیزرژیک سوپر اسید دی اتیل آمید (L.S.D) می باشد .

نمونه ای از تصاویر L.S.D



عوارض مصرف L.S.D



- ۱- سرگیجه
- ۲- اضطراب
- ۳- اختلال در تمرکز افکار
- ۴- اختلال در قوه بینایی
- ۵- حملات شدید قلبی
- ۶- خنده زیاد
- ۷- احساس کوفتگی عضلات

عوارض مصرف L.S.D

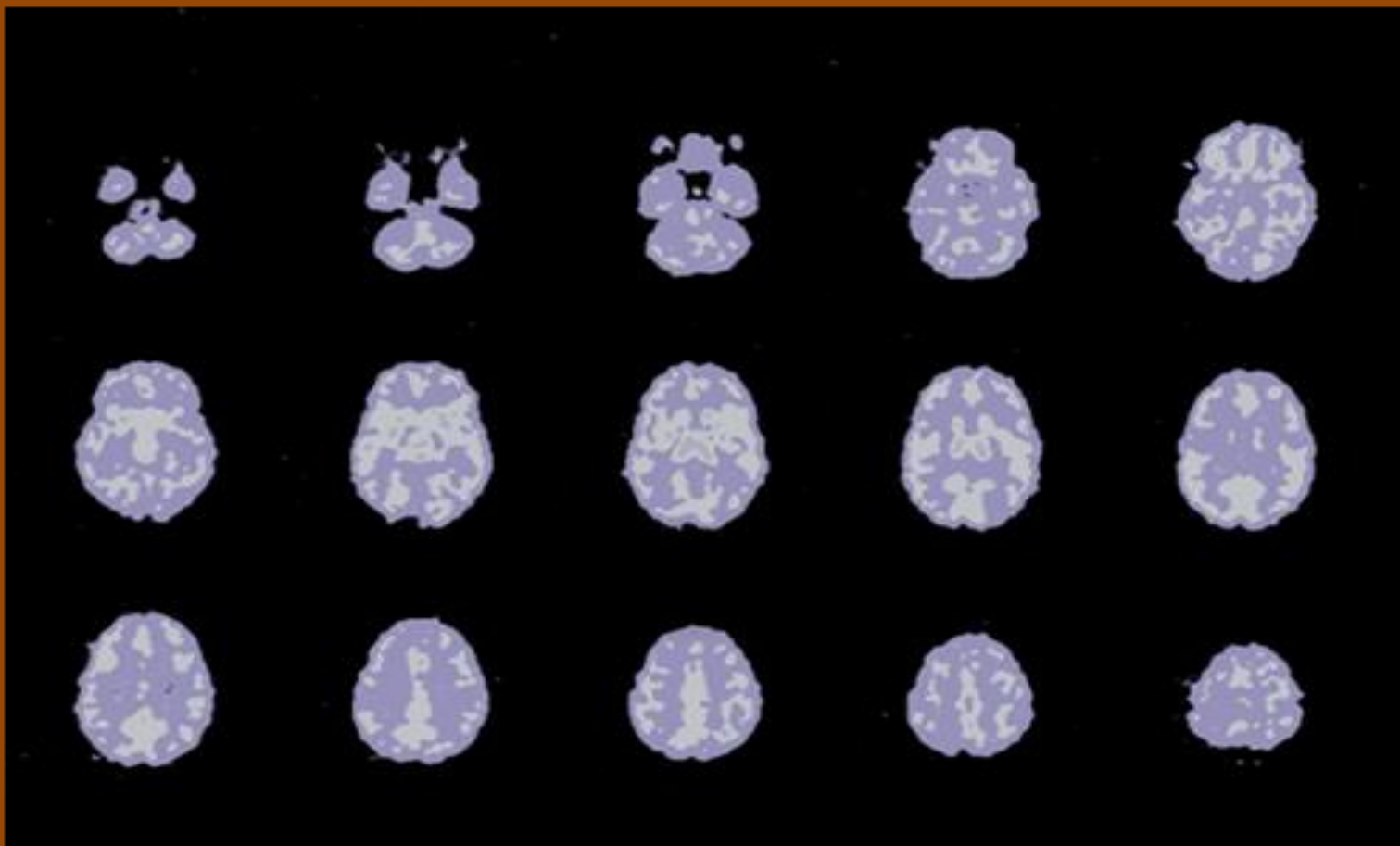
- ۸- تشنج در عضله ساق پا
- ۹- احساس خشکی و طعم فلز در دهان
- ۱۰- افزایش بزاق دهان
- ۱۱- ریزش اشک از چشم
- ۱۲- سیخ شدن موها
- ۱۳- عرق زیاد
- ۱۴- گشاد شدن مردمک چشم

عوارض مصرف L.S.D



- ۱۵- افزایش دمای بدن
- ۱۶- سرخ شدن پوست بدن
- ۱۷- تهوع و استفراغ
- ۱۸- تشدید قدرت شنوایی
- ۱۹- شنیدن زمزمه های نامفهوم
- 20- در نهایت اغماء و مرگ

اثرات توهم زاهای برمغز انسان



۲- D.M.T دی متیل تری پتامین

- این ماده در لابراتوار ساخته می شود و خواصی شبیه به L.S.D را در حد بسیار ضعیف دار است . معمولاً “جوانان کم سن و سال قبل از تجربه L.S.D از این نوع مواد استفاده می کنند .

۲- D.E.T دی اتیل تری پتامین

- این ماده نیز خواصی شبیه به D.M.T را دارد و از L.S.D ضعیف تر است .

● ۴-P.C.P (Phencyclidine) فن سیکلیدین

● **P.C.P** یک ترکیب شیمیایی است ، این ماده برای آرام کردن حیوانات در دامپزشکی مورد استفاده قرار می گرفته که به خاطر عوارض مخرب آن مصرف این دارو متوقف گردید . اثر این ماده بر روی انسان مانند **L.S.D** می باشد و باعث بالا رفتن فشار خون و حرارت بدن و همچنین باعث تند شدن ضربان قلب می شود .



پایان

THE END